

ERÖFFNUNG SEEBRÜCKE TIMMENDORFER STRAND

GROSSE PARTY AM FREITAG, 20. SEPTEMBER 2024

Lübecker Nachrichten 

Anzeigen-Sonderveröffentlichung | Donnerstag, 19. September 2024

www.LN-Online.de



„Ein echter Erholungsort“

Grußwort des Ministerpräsidenten Daniel Günther zur neuen Maritim-Seebrücke

Der 20. September 2024 ist für die Gemeinde Timmendorfer Strand ein großer Tag zum Feiern: Nach fünfjähriger Planungs- und dreijähriger Bauzeit lädt die neue Seebrücke die Einwohnerinnen und Einwohner sowie alle Gäste der Gemeinde zum Flanieren auf dem Meer ein.

Aller guten Dinge sind drei, so heißt es. Natürlich bedeutet das aber nicht, dass die beiden Vorgängerinnen der neuen Seebrücken in Timmendorfer Strand schlecht gewesen wären. Doch mit dem Neubau der dritten Seebrücke hat die Gemeinde nun ein echtes Glanzstück mit Alleinstellungsmerkmal bekommen. Der Rundweg über dem Wasser auf der neuen Seebrücke bietet eine 427 Meter lange Flaniermeile mit vielen Gelegenheiten zum Schauen, Entspannen und Verweilen. Ein echter Erholungsort. Und das völlig barrierefrei, damit auch wirklich alle die neue Brücke erleben können.

Seebrücken gehören traditionell zu vielen Orten an der Ostsee dazu. Sie



Daniel Günther (CDU), Ministerpräsident des Landes Schleswig-Holstein.

Foto: Frank Peter

sind Aushängeschilder und Magneten für Jung und Alt, für Touristen und Einheimische. Sie prägen den Charakter unserer Ostseebäder und sind damit ein wichtiger Baustein für den Tourismus.

Rund um die Lübecker Bucht ist das Gastgewerbe eine der Haupteinnahmequellen für die Menschen. Deshalb haben wir als Land 7,9 Millionen Euro in die Hand genommen, um zusammen mit der Gemeinde Timmendorfer Strand diesen schönen Teil unserer Ostseeküste noch attraktiver zu gestalten. Vier Millionen Euro hat die Gemeinde selbst dazu gesteuert. Mit der neuen Seebrücke ist hier etwas Wunderbares in einer tollen Gemeinschaftsleistung entstanden, auf das alle gemeinsam stolz sein können.

Die Seebrücke wertet Timmendorfer Strand auf und ist ein weiteres Argument für einen Urlaub bei uns im echten Norden. Urlaub an der Ostsee ist immer eine gute Wahl – aber Urlaub an der schleswig-holsteinischen Ostsee ist immer die beste Wahl.

Ihr
Daniel Günther
Ministerpräsident des
Landes Schleswig-Holstein

„Eine Verbindung zwischen Land und Wasser“

Grußwort von Timo Gaarz, Landrat Ostholstein

Liebe Timmendorferinnen und Timmendorfer, liebe Gäste aus nah und fern!

Die Seebrücken gelten als Wahrzeichen der Schleswig-Holsteinischen Ostseeküste und zudem sind sie das verlängerte Wohnzimmer unserer Ostseegemeinden – unserer Heimat.

Als Landrat gibt es kaum einen schöneren Ort, um eine Seebrücke zu eröffnen, als hier an der Ostholsteinischen Ostseeküste. Eine Seebrücke ist nicht nur ein hölzerner Steg, der über das Meer führt. Sie ist ein Symbol, eine Verbindung zwi-

schen Land und Wasser, zwischen Mensch und Natur. Sie ist ein Ort der Entschleunigung, der Ablenkung, an dem man den Alltag für einen Moment hinter sich lassen kann.

Der Tourismus ist eine der tragenden Säulen unserer Wirtschaft in Ostholstein. Und genau deshalb ist es wichtig, dass wir so einmalige Orte wie diesen schaffen, die Menschen aus nah und fern anziehen und begeistern.

Die Seebrücke in Timmendorfer Strand ist das Ergebnis harter Arbeit der Bauarbeiterinnen und Bauarbeitern, die

sie Bohle für Bohle errichtet haben. Sie ist aber auch das Ergebnis der Arbeit von vielen Menschen, die hinter den Kulissen für die Genehmigungen, Planungen und das Budget verantwortlich waren. Dazu gehört auch die Gemeindevertretung Timmendorfer Strand, die die mutige und wichtige Entscheidung zum Neubau getroffen hat. Hier ist ein wahres Schmuckstück für die Gemeinde Timmendorfer Strand entstanden: zeitgemäß, hochwertig und identitätsstiftend.

Wenn ich darüber nachdenke, wie viele Menschen in den kommenden Jahren auf dieser Brücke besonders schöne Momente erleben werden, bin ich überzeugt, dass sich jede Mühe für dieses Bauwerk gelohnt hat. Ich bin mir sicher, dass diese Brücke nicht nur den Timmendorferinnen und Timmendorfern,



Timo Gaarz, Landrat Ostholstein. Foto: hfr

sondern auch den vielen Urlaubern und Gästen, die diese schöne Gemeinde jedes Jahr besuchen, sehr gefallen wird.

In diesem Sinne wünsche ich Ihnen allen viel Spaß und Freude mit der neuen Seebrücke als das Wahrzeichen Timmendorfer Strands – eine Brücke zum Wohlfühlen.

Herzlichst
Ihr **Timo Gaarz**
Landrat

IMPRESSUM

Sonderveröffentlichung der Abteilung Media-Vermarktung

Leitung Media-Vermarktung: Rainer Wilkens, Redaktionsleitung: Sabine Goris

Layout/Redaktion: Thomas Albrecht Titelbild: Kurbetrieb Gemeinde Timmendorfer Strand

Verlag: Lübecker Nachrichten GmbH, Herrenholz 12, 23556 Lübeck

E-Mail: Magazine@LN-Luebeck.de

Druck: Druckzentrum des sh.z (Schleswig-Holsteinischer Zeitungsverlag), Fehmarnstr. 1, 24782 Büdelsdorf

„Ein Rundgang auf der Ostsee“

Grußwort von Bürgermeister Sven Partheil-Böhnke

Liebe Timmendorferinnen und Timmendorfer, sehr geehrte Gäste unserer schönen Gemeinde Timmendorfer Strand!

Seebrücken gehören seit jeher zu den Küstenorten in Schleswig-Holstein und auch zu Timmendorfer Strand. Die neue Maritim Seebrücke setzt sich durch ihre Architektur und Konstruktion deutlich von der bisherigen ab. Sie ermöglicht nicht nur einen Spaziergang hin auf die Ostsee und wieder zurück, sie ermöglicht in ihrer Einzigartigkeit einen Rundgang über die Ostsee. Dies ermöglicht wunderbare Ausblicke auf die offene Ostsee oder zurück auf den Strand. An vielen Punkten hat man das Ge-

fühl, als verschwimmen die Grenzen zwischen Land, Strand, Brücke und Meer.

Wie bereits auf der alten Seebrücke werden auch auf der neuen Maritim Seebrücke die Sehnsüchte nach Weite und Freiheit auf dem Meer geweckt. Ich bin mir schon heute sicher, dass sich auf der neuen Seebrücke für die Menschen viele unvergessliche und besonders schöne Momente zutragen werden. Dort wird es Heiratsanträge geben und als neuer Trauort der Gemeinde Timmendorfer Strand werden dort Ehen geschlossen werden. Viele Menschen, ob Einwohnerinnen oder Einwohner der Gemeinde oder Gäste unseres schönen Ortes, bringen ihre

eigene Geschichte mit und verbinden diese an diesem magischen Ort miteinander. Schon jetzt ist klar, die neue Maritim Seebrücke wird in ihrer Einzigartigkeit ein neuer Hot Spot von Timmendorfer Strand werden.

Diese Entwicklung kommt aber nicht von ungefähr. Von der Idee über die Planungen bis hin zur Entwicklung und Realisierung des Projektes einschließlich Abbruch der alten Brücke waren und sind viele Menschen involviert. Unzählige Arbeitsstunden sind in die Projektierung und den Bau der Brücke geflossen, manches graue Haar ist gewachsen und auch die ein oder andere Träne wird nicht zurückgehalten gewesen sein.



Sven Partheil-Böhnke, Bürgermeister der Gemeinde Timmendorfer Strand.

Aber das Ergebnis entschädigt für alles. Entstanden ist ein 427 Meter langer Rundweg über die Ostsee, der sich stolze 250 Meter von der Promenade bis auf das Meer hinaus erstreckt.

Ihr
Sven Partheil-Böhnke
Bürgermeister der Gemeinde
Timmendorfer Strand

20.09.2024 | 17 UHR | SEEBRÜCKENVORPLATZ
ERÖFFNUNG DER NEUEN MARITIM SEEBRÜCKE TIMMENDORFER STRAND

*Einweihung
der neuen Maritim Seebrücke*

* 2022-24
Länge: 250 m
Rundlauf: 427 m
Breite: 3-7,2 m

407871501_011024



Es ist geschafft: Ab sofort überzeugt die neue Seebrücke nicht nur als Animation, sondern auch als fertiggestelltes Bauwerk.

Grafik: Henrik Felsr

Eröffnung der neuen Maritim-Seebrücke

20. September: Timmendorfer Strand feiert das außergewöhnliche Bauwerk mit großer Party

Die Timmendorfer haben allen Grund zum Feiern, denn morgen, Freitag, 20. September, wird die neue Maritim-Seebrücke mit feierlichen Reden von Ministerpräsident Daniel Günther, Landrat Timo Gaarz und Bürgermeister Sven Partheil-Böhnke, Musik, einer Beachparty mit Max Giesinger und standesgemäß mit einem Feuerwerk eingeweiht.

Nach fünfjähriger Planungs- und dreijähriger Bauzeit erstrahlt nun das neue Glanzstück der Gemeinde in

seiner vollen Pracht und lädt zum Flanieren auf dem Meer ein. Das Besondere daran: Die Seebrücke ist keine „Einbahnstraße“, sondern ein Rundweg, der an jeder Stelle einen neuen Blickwinkel ermöglicht. Stolze 250 Meter erstreckt sich das elegante Bauwerk von der Promenade bis auf das Meer hinaus. Durch den Rundweg auf dem Wasser ergibt sich somit insgesamt eine 427 Meter lange Flaniermeile, die auf halber Länge sanft zu einem mittleren Hochplateau ansteigt,

um dann zur Brückenspitze hin allmählich abzufallen.

Ein Bootsanleger für Sportboote sowie ein Schiffsanleger für Bäderschiffe wachsen aus dem Brückenkörper heraus und schmiegen sich aus der Luft betrachtet an die Maritim-Seebrücke an.

Der bis zu sieben Meter breite Brückenkopf bietet das passende Ambiente zum Schauen, Chillen und Genießen. Wer möchte, kann es sich auf den in schlichter Eleganz gehaltenen Holzmöbeln gemütlich machen und den

Blick bis zum Horizont schweifen lassen, denn das Gelände mit äußerst widerstandsfähigem Edelstahlseilnetz mit Holzhandlauf ist filigran und transparent gehalten.

Nachts setzt eine elegante und blendfrei gehaltene Beleuchtung die Seebrücke, die durch ihre organisch-gekrümmte Form nicht statisch, sondern in einer lebendigen Eleganz daherkommt, ins rechte Licht und unterstreicht damit einmal mehr die Einzigartigkeit dieses Bauwerks.

Ingenieurbüro Dr. Lehnert + Wittorf

Geotechnische Beratung, Planung und Projektentwicklung



- Geotechnik
- Bodenmechanik
- Grundwasserhydraulik
- Wasserbau
- Hochwasserschutz
- Qualitätssicherung
- Güteüberwachung
- Erd- und Grundbau
- Deponietechnik
- Verkehrswegebau

Büro Lübeck

An der Dänischburg 10
23569 Lübeck
Fon 0451 - 592 98 00

Büro Hamburg

Hanskampring 21
22885 Barsbüttel
Fon 040 - 66 97 74 31

www.geo-technik.com

info@geo-technik.com

... für Herausforderungen in Boden und Wasser!

Beachparty mit Max Giesinger und Nathalie Dorra & Ole Feddersen

Das Programm zur Einweihung der neuen Maritim-Seebrücke

17 Uhr: Musikalische Begrüßung mit den Sängern des Panikorchesters von Udo Lindenberg Nathalie Dorra & Ole Feddersen

17 Uhr: Begrüßung durch Bürgervorsteherin Anja Evers
17.10 Uhr: Grußwort des Ministerpräsidenten

Daniel Günther
17.20 Uhr: Musikalische Begleitung
17.30 Uhr: Grußwort des Landrates Timo Gaarz
17.40 Uhr: Schlussworte des Bürgermeisters Sven Partheil-Böhnke
17.50 Uhr: Musikalische Begleitung
18 Uhr: Segen der Ev.-Luth. Kirchengemeinde Timmendorfer Strand durch Pastor Lars Lemke mit anschließender Eröffnungszeremonie
18.10 Uhr: Musikalische Begleitung
ab 18.30 Uhr: Max and Friends am Strand
ab 20.30 Uhr: Beachparty mit Max Giesinger
ab 21.45 Uhr: Feuerwerk



Max Giesinger (80 Millionen) ist ab 20.30 Uhr auf der Bühne. Foto: hfr



Nathalie Dorra & Ole Feddersen, Sänger des Panikorchesters von Udo Lindenberg, garantieren beste Partystimmung. Foto: Olaf Malzahn



Abschlussfeuerwerk: Ab 21.45 Uhr brennt die Ostsee. Foto: lightscience



Vom Hotel direkt raus aufs Meer laufen!

Das *Maritium Seehotel Timmendorfer Strand* gratuliert zur *Eröffnung der Maritium Seebrücke Timmendorfer Strand!*

In Timmendorfer Strand begann vor mehr als 50 Jahren die Erfolgsgeschichte der Maritim Hotels. Als Gründungshaus der Hotelkette mit jahrzehntelanger Verbundenheit zum Seebad Timmendorfer Strand sind wir sehr stolz darauf, Namensgeber der neuen, modernen Seebrücke direkt vor unserem Hotel zu sein.

Wir sind von Herzen Ihr Gastgeber und freuen uns auf Ihren Besuch, zum Beispiel...

...für einen wunderbaren Urlaubsaufenthalt mit direktem Blick auf die Ostsee und die neue Seebrücke.

...für eine entspannende Wellnesszeit in unserem „maritim spa & beauty care“.

...für kulinarische Gaumenfreuden.





Die Terrasse vor der Seebücke Timmendorfer Strand – hier Ende der 20er Jahre – war einer der schönsten Aufenthaltsorte für die Urlauber. Foto: Cramers



Sturm, Wellen, zeitweise auch riesige Eisschollen, haben der Seebücke so lange zugesetzt, bis sie letztendlich ersetzt werden musste. Foto: Verena Isberner

Aller guten Dinge sind drei – die neue Seebücke

Am morgigen Freitag startet die große Eröffnungsparty – hier eine kleine Geschichte

Im strengen Sinne ist eine Seebücke gar keine Brücke, da sie keine Verbindung zwischen zwei Punkten herstellt, sondern über dem Wasser endet“, schrieb Heiner Herde 2008 in seiner kleinen Geschichte der Seebücken Timmendorfer Strand anlässlich der Fotoausstellung „100 Jahre Seebücken“ in der Rotunde der Trinkkurhalle.

Die Seebücke Timmendorfer Strand, die am 25. Juli 1908 eröffnet wurde, hat zahlreiche Vorgänger, viele davon deutlich pompöser. Die ersten Seebücken entstanden Anfang des 19. Jahrhunderts an der englischen Kanalküste in See-

bädern wie Brighton oder Hastings. Sie waren nicht nur schlichte Anleger für die Fahrgastschiffe, sondern zugleich Flaniermeile mit Restaurants und Tourismusangeboten. Die erste „richtige“ Seebücke im englischen Stil wurde 1882 in Ahlbeck auf der Insel Usedom erbaut. Ihr folgten Seebücken wie beispielsweise Binz und Sellin auf Rügen.

An der schleswig-holsteinischen Ostseeküste war es Friedrich August II., der Großherzog von Oldenburg in Oldenburg, der sich für den Seebücken-Bau stark machte. Im Jahr 1906 begann die Planung für die Anlegebrücke Tim-

mendorfer Strand direkt vor der Strandhalle. Dieses Projekt sollte die Anreise der Urlauber per Schiff deutlich bequemer machen. Doch schlechtes Wetter, heftige Stürme und zeitweise sogar Eisgang erschwerten den Bau der Seebücke. So wurde im Herbst 1906 die fast fertige Brücke durch einen Sturm schwer beschädigt, im Januar 1908 hinterließ eine Sturmflut erneut schwere Schäden, erst am 25. Juli 1908 konnte die Seebücke Timmendorfer Strand eröffnet werden.

Neben Wellen, Eisgang und Wind hatte die Seebücke noch weitere Feinde – den

Bohrwurm, eine Muschelart, die den Brückenkopf so stark beschädigte, dass 1930 eine umfangreiche Sanierung notwendig wurde.

Der strenge Kriegswinter 1942/43 machte der Brücke durch schweren Eisgang so zu schaffen, dass der hölzerne Brückenkopf einstürzte und nur der 100 Meter lange Brückengang aus Eisenbetonpfählen nutzbar blieb. Als in den Fünfzigern der Ostseetourismus wieder auflebte, wurde über eine neue Brücke diskutiert. Doch es sollte bis zum 25. Juni 1976 dauern, ehe eine neue, 275 Meter lange Betonbrücke eingeweiht werden

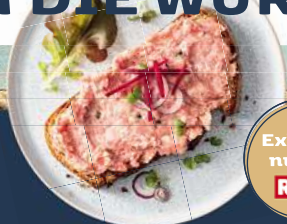
Gratulation zur Eröffnung der Seebücke!

Wir wünschen allen Timmendorfern, Gästen und Urlaubern eine kulinarische Eröffnungsfeier und eine spektakuläre Aussicht auf die Ostsee!



TIMMENDORFER
— seit 1949 —

**HIER GEHT ES
UM DIE WURST.**



Exklusiv
nur bei
REWE

Leckere Wurst-Spezialitäten aus Timmendorfer Strand.

Wilhelm Brandenburg

Wilhelm Brandenburg GmbH & Co. oHG
Hauptstraße 27, 23669 Timmendorfer Strand

Herzlichen Glückwunsch

zur Einweihung der
neuen Maritim Seebücke

wünscht die

Aktivgruppe
für Handel und Gewerbe
Timmendorfer Strand e.V.



Gesperrt: Der Schiffsbohrwurm hat die Holzpfiler der Brückenkonstruktion zerstört.

Foto: E. Meier



Strandkorbvermieter Thomas Voß hatte den Bau der neuen Maritim-Seebrücke täglich vor Augen.

Foto: tha

Herzlichen Glückwunsch Timmendorf!

Zur Eröffnung der neuen Seebrücke wünschen wir viele schöne Momente und unvergessliche Aussichten!

408375501_011024

wird eingeweiht

der früheren Seebrücken vor dem Maritim

konnte. Zeitzeuge für den Bau dieser zweiten Brücke ist Thomas Voß, dessen Familie seit 1896 im Seebad Strandkörbe vermietet. „Da war schwer was los, da hämmerten die Dampfhammen den ganzen Tag“, erinnert sich Voß, „aber das hat die Gäste kaum gestört, die Strandkörbe waren trotzdem ausgebucht“. Als die Brücke fertig war, kam ihr schnell eine ganz besondere Bedeutung zu. „Wir waren damals jung und der Brückenkopf war nachts unsere Partyzone. Wenn der Nautic Club frühmorgens schloss, ging die Feier unter der Brücke einfach weiter,“ berichtet der rüstige

66-Jährige mit einem verschmitzten Grinsen.

Doch die Freude währte nicht lange. Schon sechs Jahre später wurden umfangreiche Reparaturen nötig, da ein Sturm den Brückenkopf zerstört und sogar Betonplatten aus dem Bauwerk gerissen hatte. Als am 27./28. August 1989 eine Sturmflut erneut große Schäden verursachte, wurde über einen Neubau anstelle der alten Brücke nachgedacht. Doch es sollten noch weitere 35 Jahre ins Land gehen, ehe der Neubau der dritten Seebrücke vor dem Maritim am morgigen Freitag gefeiert werden kann. *tha*

Wir lösen Ihre Aufgaben im Wasserbau.



Strandweg 124 | 24399 Arnis | www.dd-wasserbau.de

408897801_011024

Juwelia
im Maritim Seehotel
Strandallee 73b, 23669 Timmendorfer Strand
Tel.: 0151 12301802, info@juwelia-timmendorf.de

hochwertiger Echtschmuck - Modeschmuck - Accessoires

10% Rabatt

gilt auf alle Artikel vom 19.09.2024 bis 21.09.2024 ab 50,- € Einkaufswert.

408144201_011024

„SEEKRÜCKENTEST ???“
Überzeugen Sie sich bei uns von den aktuellsten Hörsystemen, damit Sie das Seebrückenfest mit allen Sinnen genießen können!

Praxisklinik Travemünde
Am Dreilingsberg 7 | Tel. 04502 / 307401

Travemünde
Vorderreihe 18 | Tel. 04502 / 3595

Timmendorfer Strand
Herrenbruchstr. 7 | Tel. 04503 / 807128

Kücknitz
Kücknitzer Hauptstr. 21 | Tel. 0451 / 30728454

www.ohrmuschel.de

408170301_011024

Das Landhaus Carstens Timmendorfer Strand
wünscht unserer Gemeinde alles erdenklich Gute zur Eröffnung der neuen Seebrücke!

Entdecken Sie im Herzen von Timmendorfer Strand unser Traditions Haus mit gemütlichem Restaurant, Gartenterrasse, urigem Brauhaus, hauseigener Konditorei und diversen Veranstaltungsmöglichkeiten.

Unser persönlicher Service erfüllt Ihnen Ihre individuellen Wünsche.

LANDHAUS CARSTENS
HOTEL - RESTAURANT
TIMMENDORFER STRAND

Landhaus Carstens
Timmendorfer Strand
Strandallee 73
23669 Timmendorfer Strand
Tel.: 04503 608 0 Fax: 04503 608 60
E-Mail: info@landhauscarstens.de
Homepage: www.LandhausCarstens.de

408143701_011024



Diplom-Ingenieur Torsten Hauser, Geschäftsführer der Deutsch-Dänischen Wasserbau GmbH, ist zuversichtlich, dass morgen die letzten Arbeiten abgeschlossen sein werden. Foto: ths

„Die neuen Bauwerke sind architektonisch viel anspruchsvoller“

Letzte Arbeiten an der Seebrücke Timmendorfer Strand: Diplom-Ingenieur Torsten Hauser im Gespräch mit den Lübecker Nachrichten

Diplom-Ingenieur Torsten Hauser, Geschäftsführer der Deutsch-Dänischen Wasserbau GmbH (DDW), war maßgeblich mit dem Rückbau der alten und dem Bau der neuen Seebrücke Timmendorfer Strand beteiligt. Im Gespräch schildert er die Besonderheiten dieses Bauwerks.

Herr Hauser, welchen Anteil haben Sie am Bau der neuen Seebrücke?
Unsere Arbeiten begannen mit dem Abbruch der alten Seebrücke An-

fang Februar 2021 und endeten Ende März 2021. Anfang Oktober 2021 bekamen wir dann den Auftrag als Arge Tiefgründung Seebrücke Timmendorfer Strand für die Pfahlgründungsarbeiten der neuen Seebrücke. Diese Arbeiten waren dann im April 2022 weitgehend abgeschlossen.

Sie haben an mehreren Seebrücken zugleich gearbeitet. Welche besonderen Herausforderungen haben solche Bauwerke?
Wir haben den Rückbau

der Seebrücken in Timmendorfer Strand und Scharbeutz als DDW ausgeführt. In Timmendorfer Strand haben wir dann mit der Firma Fredrich aus Bremerhaven die Tiefgründung für die neue Seebrücke gebaut. Anschließend konnten wir in einer weiteren Arbeitsgemeinschaft mit unseren Partnern den Zuschlag für den Neubau der Seebrücke in Scharbeutz bekommen. Die Arbeiten in Timmendorfer Strand waren weitgehend beendet, als die Arbeiten in

Scharbeutz begannen. Die größte Herausforderung beim Bau von Seebrücken ist das Wetter. Ständig muss man sich auf andere Verhältnisse einstellen. Das führt oft zu „Stopp and Go“ beim Arbeiten. Weiterhin ist die Komplexität der Seebrücken gestiegen. Die alten Seebrücken waren alle in einem Stil gebaut, robust und schlicht in der Ausführung, aber sehr langlebig. Die neuen Bauwerke sind architektonisch viel anspruchsvoller, was sich auch in der

Bauausführung vor Ort bemerkbar macht. In Scharbeutz beispielsweise ist kein Fertigteil des Überbaus wie das andere. Da steckt der Teufel oft im Detail.

Wie war der Bauverlauf, was waren die speziellen Anforderungen in Timmendorfer Strand?
Wie bereits gesagt, ist das Wetter bei Seebrücken ein großes Thema, unabhängig von der Konstruktion. Bei den Arbeiten zur Tiefgründung war die hohe Lagenauigkeit der Pfäh-

le zu beachten. Die integrale Stahlüberbaukonstruktion erfordert hier eine exakte Pfahlhänge. Der Stahlüberbau ist über die Pfahlkopfdeckel mit den Pfählen verschweißt. Die müssen einfach passen.

Die Fertigstellung musste mehrmals verschoben werden. Was waren die Gründe?
Die Pfahlarbeiten liefen recht planmäßig. Es gab einigen Hindernisse im Baugrund, die aber gut beherrscht werden konnten.

Welche Bedeutung hat die neue Seebrücke Ihrer Meinung nach für den Tourismus?
Ich denke, dass die Bauteile einem großen Wettbewerb ausgesetzt sind. Seebrücken stellen einen großen Anziehungspunkt dar. Die Gäste haben die Wahl und wollen etwas Besonderes erleben. Ich glaube, die tolle Seebrücke in Timmendorfer Strand wird viele Besucher anziehen.
Herr Hauser, vielen Dank für das Gespräch!

Keine Einbahnstraße schaffen

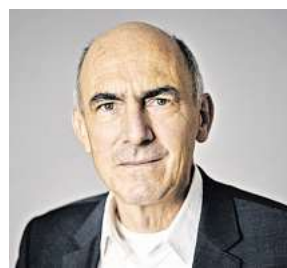
Der Planer kommt zu Wort: Mike Schlaich im Gespräch

Wann erfolgte der erste Federstrich für das Projekt Seebrücke Timmendorfer Strand?

Die Gemeinde Timmendorfer Strand lobte 2016 einen ersten Planungswettbewerb für den Neubau der Seebrücke aus, an dem die Firma Schlaich Bergermann Partner teilnahm und sich letztlich mit seinem Entwurf durchsetzte. Wir erhielten 2019 den Auftrag zur Planung der Brücke und begannen sogleich mit der Vorplanung und einer Formenstudie.

Die sogenannte „Schlaufe“ ist bisher einzigartig. Wie kam es zu der Idee?

Der Entwurf ist aus dem örtlichen Kontext in enger Zusammenarbeit mit der Gemeinde entstanden. So ist die unverwechselbare neue Seebrücke von Timmendorfer Strand entstanden. Beim gesamten Entwurfsprozess hatten wir ein Leitmotiv für die Ge-



Mike Schlaich – Planer der Firma Schlaich Bergermann Partner (sbp). Foto: Tom Ziara

staltung der Brücke: organisch-gekrümmte Formen, sowohl im Grundriss als auch in der Höhenentwicklung, die sich natürlich in die Umgebung einfügen. Uns war es zudem wichtig, keine „Einbahnstraße“ zu schaffen, sondern stattdessen einen Rundweg, der an jeder Stelle neue Blickwinkel ermöglicht.

Diese Seebrücke ist für ein ganzes Jahrhundert konzipiert. Was macht die Konstruktion so robust?
Die Brücke ist als sogenanntes integrales Bauwerk gebaut. Das bedeu-

tet, dass das gesamte Haupttragwerk der Brücke zusammengefügt wurde, wie wenn es nur ein großes Bauteil wäre: die Gründungspfähle sind direkt an den über 420 Meter langen, ununterbrochenen Stahlüberbau geschweißt, welcher wiederum im Widerlager unter dem Brückenvorplatz eingespannt ist. Im „normalen“ Brückenbau wird diese Bauweise heutzutage regelmäßig angewandt, um wartungsanfällige Bauteilfugen und Brückenlager zu vermeiden. Im Seebrückenbau ist diese Bauweise ein Novum. Die Brücke ist durch diese spezielle Bauweise trotz ihrer Schlankheit sehr widerstandsfähig gegen große äußere Lasten, was ja bekanntlich vor kurzem, als ein schwerer Arbeitsponton gegen die Brücke prallte, bereits unter Beweis gestellt werden musste.


kurt-fredrich.de



WIR KÖNNEN MEER ...!

HERZLICHEN GLÜCKWUNSCH ZUR NEUEN SEEBRÜCKE TIMMENDORFER STRAND

#norddeutsch #verlässlich #stark

BBS-Umwelt GmbH

Beratende Biologen und Umweltplaner



- Eingriffsbilanzierung
- Baubegleitung
- Artenschutz-Fachbeiträge
- WRRL-Fachbeiträge
- Gewässerrenaturierung
- Beratung
- UVP-Vorprüfungen
- FFH-Studien
- Grafik
- Kartierungen

Russeer Weg 54 24111 Kiel info@bbs-umwelt.de www.bbs-umwelt.de

408440901_011024

Zum Grellberg 9
23689 Pansdorf
☎ 0 45 04-70 70 90
info@langbehn.de



LANGBEHN
Bau GmbH

Erd- • Pflaster- • Tiefbauarbeiten
Abbruch • Verbau • Grundwasserabsenkung

www.langbehn-bau.de

LANGBEHN
Recycling GmbH



Zum Grellberg 9
23689 Pansdorf
☎ 0 45 04-70 70 910
info@langbehnrecycling.de

Recyclinghof • Containerdienst • Schüttgüter
Anhängerverleih • Entsorgung • Recycling

408622401_011024

„Ein Schiff wird kommen“

Ab 2025 könnte die Bäderschiffahrt eine Renaissance erleben

Gewiss, ein Spaziergang auf einer Seebrücke hat seinen ganz besonderen Reiz, aber ursprünglich war sie nicht als Flaniermeile gedacht, sondern als Anleger für die Bäderschiffahrt. Doch neue Anreisemöglichkeiten und marode Seebrücken haben diese Fahrten in den vergangenen Jahrzehnten fast zum Erliegen gebracht. Mit den neuen Brücken in Haffkrug, Scharbeutz und Timmendorfer Strand besteht wieder Hoffnung auf eine Renaissance der Bäderschiffahrt.

„Wir möchten die Seebrücke

Timmendorfer Strand unbedingt wieder anfahren“, sagt Lisa-Marie Böttcher, Inhaberin der Böttcher Schifffahrt in vierter Generation, die mit ihren Schiffen derzeit in Grömitz, Kellenhusen, Dahme sowie Niendorf anlegt. „In diesem Jahr wird das wohl nichts mehr, aber in der kommenden Saison planen wir auch Timmendorfer Strand wieder mit ein.“ Im Prinzip wird dann eine Stammroutenroute, die bereits vor rund 100 Jahren existierte, reaktiviert. Dann ist der Hop on-Hop off-Verkehr wieder möglich. „Wahrscheinlich setzen wir dafür die MS Seelöwe ein“,



Die Chancen stehen gut: Ab 2025 könnte die MS Seelöwe auch die neue Seebrücke in Timmendorfer Strand wieder anlaufen. Foto: Böttcher Schifffahrt



Auch die MS Sturmvogel II könnte im kommenden Jahr an der neuen Brücke anlegen. Der Eigentümer prüft derzeit, ob das möglich ist. Foto: Q-Boats

kündigt die Chefin an. Vielen wird das Schiff noch in Erinnerung sein, schließlich ist das maritime Schmuckstück seit 80 Jahren unterwegs.

Auch Maxim Qualen, Kapitän und Inhaber von Q-Boats, hat durchaus Interesse, Timmendorfer Strand wieder anzufahren. „Wir müssen allerdings erst einmal klären, ob wir die Seebrücke mit unserer MS Sturmvogel II überhaupt anlaufen können“, so der Firmenchef, der derzeit Sonntag bis Dienstag sowie Donnerstag Rundfahrten ab Neustadt, jeweils mittwochs Törns von Neustadt über Niendorf nach

Travemünde sowie donnerstags am Abend Lampionfahrten anbietet.

Also lautet das Motto in Timmendorfer Strand im kommenden Jahr wieder „Ein Schiff wird kommen“, auch wenn Lale Andersen in den 60er Jahren von einem Mädchen in Piräus sang und das Schiff nicht aus Hongkong, Java, Chile oder Shanghai kam. Dann kommt es eben aus Grömitz, Neustadt, Haffkrug, Scharbeutz oder Travemünde. Auf jeden Fall macht das den Urlaub in den Ostseebädern noch interessanter. *tha*

Wir gratulieren zur neuen Seebrücke

ostsee appartements
HEIKE WONGEL

www.ostsee-appartements.de
Ferienwohnungen und Häuser in der Lübecker Bucht: Timmendorfer Strand, Niendorf, Scharbeutz, Haffkrug

[/OstseeAppartements.HeikeWongel](https://www.facebook.com/OstseeAppartements.HeikeWongel)
[ostsee.appartements](https://www.instagram.com/ostsee.appartements)

407833901_011024

Burberry · Belstaff · Ralph Lauren · Dolce & Gabbana · Louis Vuitton

Hermès · Bogner · Cloé

Bägit Aaack

WunderVoll
Designer Second Hand
www.wundervoll-secondhand.de

Hochwertige Designermode
Große Auswahl für Damen & Herren
im Top-Zustand oder NEU

Strandallee 64 · 23669 Timmendorfer Strand
Tel.: (04503) 8 79 11 · info@wundervoll-secondhand.de
ebayshop: [wundervoll-timmendorfer](https://www.ebay.com/str/wundervoll-timmendorfer-strand)

Prada · Gucci · Dior · Aigner · Michael Kors

408138101_011024

Vogelpark Niendorf
TIMMENDORFER STRAND / NIENDORF

☎ 0 45 03 / 47 40 · www.vogelpark-niendorf.de

407819501_011024

THE GREEK

Wohldstraße 25 | 23669 Timmendorfer Strand | ☎ 04503/888790

[f RestaurantThegreek](https://www.facebook.com/RestaurantThegreek) [@the.greek.restaurant](https://www.instagram.com/the.greek.restaurant) [restaurant_the.greek](https://www.instagram.com/restaurant_the.greek)

Ab Oktober mit Lieferservice!
Öffnungszeiten von 17 bis 22 Uhr

407891901_011024



Timmendorfer Strand
Niendorf

Rundum Meerblick.

Herzlichen

Glückwunsch,

liebe Gemeinde Timmendorfer Strand,
zur neuen Maritim Seebrücke
wünscht die Timmendorfer Strand
Niendorf Tourismus GmbH.

20.09.2024

BRÜCKWUNSCH, TIMMENDORF!

GOSCH SY&T

Wir feiern die Eröffnung der Seebrücke mit maritimen Spezialitäten und feinen Weinen! Natürlich nicht nur heute ...!

GOSCH TIMMENDORFER STRAND
Kurpromenade 6
23669 Timmendorfer Strand
Tel.: 045 03 - 898 34 75 | gosch.de

407804801_011024



Dampfschiff angelegt: Mit der Fertigstellung der Anlegebrücke konnten die Reisegäste direkt an Land gehen – das Ausbooten wurde Historie. Foto: Gemeindearchiv

HEUTE IST BRÜCKENTAG!
familia gratuliert zur Neueröffnung der Seebrücke und bietet alles für die Einweihungsparty!

50 JAHRE familia

TIMMENDORFER STRAND
Höppnerweg 8 | Mo. bis Sa. 7 – 21 Uhr
So. 12 – 18 Uhr

407803501_011024

Der Fremdenverkehrsverein Niendorf/Ostsee
gratuliert zur **Eröffnung der Seebrücke** in Timmendorfer Strand.



407666501_011024



Jetzt wird gefeiert!
Herzlichen Glückwünsch zum neuen Glanzstück.

LN

408840401_011024

Ausgebootet...

Die Einweihung der ersten Seebrücke im Jahr 1908 hat nicht alle Timmendorfer begeistert

Große Freude herrschte im Jahr 1908, als die erste Anlegebrücke Timmendorfer Strand durch Friedrich August II, Großherzog von Oldenburg, eingeweiht werden konnte – Sturm und Eisgang während des Baus zum Trotz. Doch in dem Jubel gab es auch weniger erfreute Stimmen, denn jeder Ankunft eines der großen Dampfschiffe folgte bis zur Fertigstellung der Seebrücke ein durchaus interessantes Schauspiel – das Ausbooten.

Da die Dampfschiffe nicht einfach am Strand anlegen konnten, machte sich das Team von Hotelbesitzer Bernhard Schramm, der sich das Recht am Ausbooten gesichert hatte, mit ihren kleinen Booten auf zu den Dampfern. Noch am Wochenende vor der Seebrückeneröffnung berichtete

einst der „Anzeiger für das Fürstentum Lübeck“ von 700 Passagieren, die ausgebootet wurden. Die Vergütung für Erwachsene betrug damals 15 Pfennige, für Kinder zehn Pfennige.

Ein bizarres und für alle unterhaltsames Abenteuer, dass allerdings bei unruhiger See nicht möglich war. Doch insbesondere die Hoteliers hatten großes Interesse daran, dass ihre Gäste zuverlässig und bequem anreisen konnten, denn direkte Bahnverbindungen hatte derzeit weder Niendorf noch Timmendorfer. Die Anreise über Land erfolgt noch mit Pferdefuhrwerken.

Doch die „ausgebooteten Ausbooter“ setzten sich durch und erhielten noch längere Zeit ein sogenanntes Brückengeld in gleicher Höhe je Reisegast – heute würde man es Ausfallhonorar nennen. *tha*

auto schneider
TIMMENDORFER STRAND

VW Service **Audi Service** **SKODA Service** **Nutzfahrzeuge Service**

www.schneider.autos
Vogelsang 6-8 | 23669 Timmendorfer Strand | +49 4503 8906-0

406755901_011024

Ein Blick zurück

Vom ersten Badekarren bis zur neuen Seebrücke

Timmendorfer Strand – ein schickes Ostseebad, das jeder kennt, in dem man sich sieht und gesehen wird, wo der abendliche Aperol Spritz oder Hugo besonders gut schmecken. Doch das war nicht immer so.

Ganz am Anfang war Klein Timmendorf – erstmals 1260

urkundlich erwähnt – nur ein abseits des Strandes gelegenes Gehöft. Direkt am Strand entstand erst 1865 die sogenannte „Kate“ des Pastors Friedrich August Gleiss, 1868 gesellte sich das erste Logierhaus des Zimmermannes Karl Theodor Rix dazu, der bald auch den ersten Badekarren

am Strand aufstellte. Durch den Bau mehrerer Hotels und Pensionen zwischen 1888 und 1900 entwickelt sich Timmendorfer Strand zum Badeort, 1911 gab es bereits 130 Besitzer von Hotels, Pensionen, Gasthöfen und Privatbauten.

Pläne, ein „Kraft durch Freude-Seebad – ähnlich wie in Prora auf Rügen – zu errichten, blieben glücklicherweise in den Schubladen der Nationalsozialisten. Im Jahr 1951 erhielt Timmendorfer Strand die offizielle Anerkennung als Ostseeheilbad. Gebäude wie die Trinkkurhalle (1952), das Maritim Seehotel (1969), das Maritim-Clubhotel (1974, seit 2021 Plaza-Premium) oder das Sea Life Center (1996) ent-

standen in den Jahren danach. Die neue Seebrücke ist nun eine weitere Attraktion.

Lesern, die sich eingehender mit der Historie des Ostseeheilbades Timmendorfer Strand beschäftigen wollen, sei der Weg in die öffentliche Bücherei im Rathaus empfohlen. Dort gibt es die bezaubernden, aber leider im Buchhandel nicht mehr erhältlichen Buchbände „Das Ostseebad Timmendorfer Strand – Eine Zeitreise in Bildern“ und „Timmendorfer Strand – Bilder aus den Wirtschaftswunderjahren“ von Heiner Herde (Bild oben) – eine wahre Fundgrube. *tha*



Zimmermann Karl Theo Rix stellte den ersten Badekarren auf, in dem man sich umzog und direkt in die See stieg. Das brachte ihn später den Beinamen „Badewirt“ ein. Quelle: Das Ostseebad Timmendorfer Strand/H. Herde/Postkarte von 1898



Auch für Geburtstage, Hochzeiten oder Weihnachtsfeiern!



THE COZY Kitchen

Freuen Sie sich auf Genussmomente von handwerklicher Finesse aus unserer norddeutschen Heimatküche kombiniert mit modernen Klassikern. Genießen Sie erlesene Weine, ausgesuchte Spirituosen und Kaffeespezialitäten.

The Cozy Kitchen im The Cozy Hotel Timmendorfer Strand · Schmilinskystraße 2 · 23669 Timmendorfer Strand
Tischreservierung über OpenTable, +49 4503 760910 01 oder restaurant@the-cozy-kitchen.de
www.the-cozy-kitchen.de

STARS am Strand

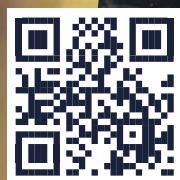
LIVE & OPEN AIR | MUSIK-ARENA

Timmendorfer Strand

12.09. – 14.09.2025



12.09. | 20:00 Uhr
SAMU HABER



13.09. | 20:00 Uhr
LEA

Weitere Acts folgen ...

Tickets unter den QR Codes,
www.eventim.de, www.stars-am-strand.de &
bei unseren Tourist-Infos vor Ort.

Veranstalter: TSNT GmbH. Änderungen vorbehalten.



„Timmendorfer Brückenbauer“

Noch bis 13. Oktober: Ausstellung rückt die am Bau beteiligten Menschen in den Fokus

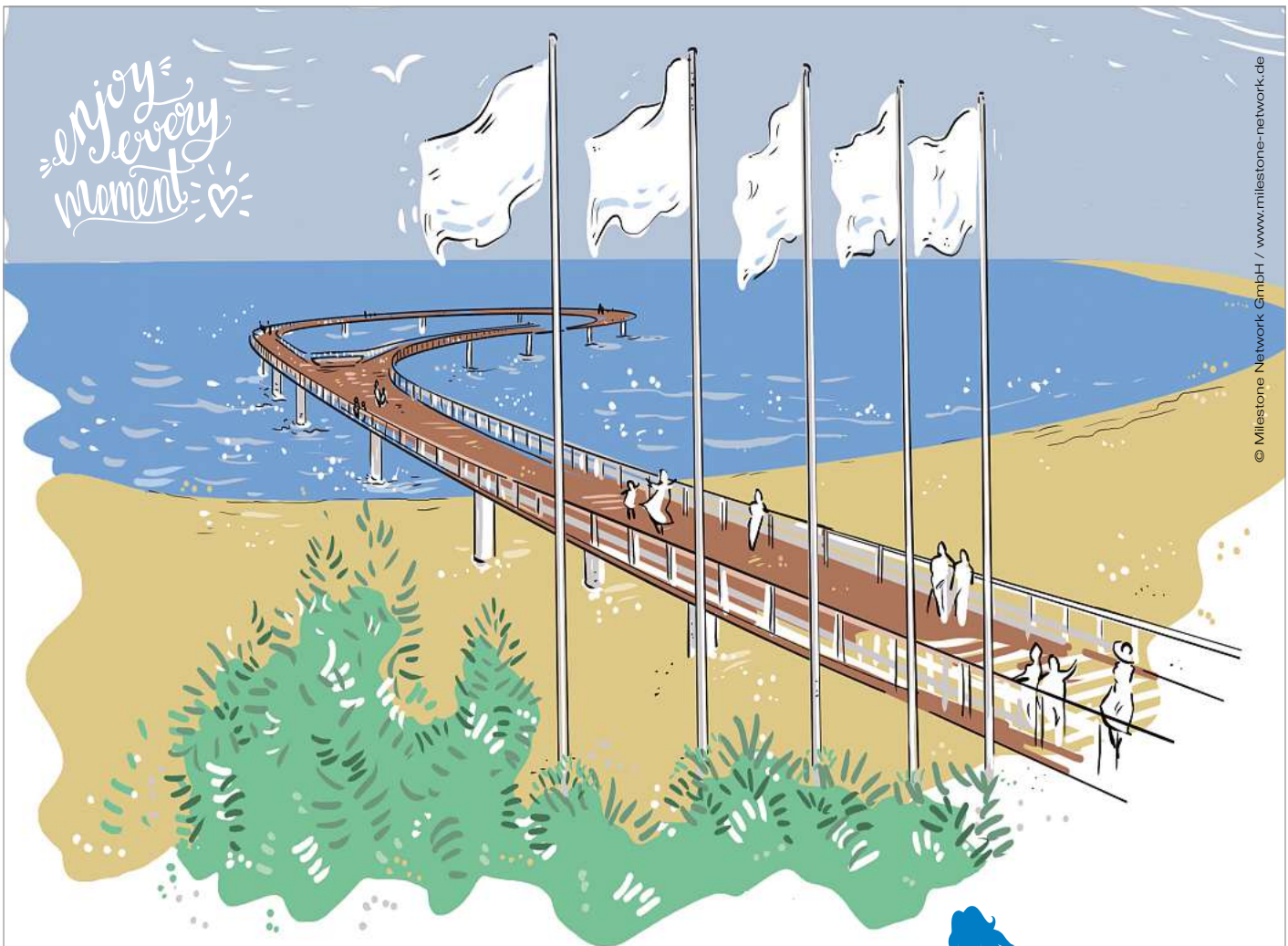
Zur Einweihung der neuen Seebrücke von Timmendorfer Strand findet im Strandpark eine Ausstellung mit dem Titel „Timmendorfer Brückenbauer“ statt. Initiator Wolfgang Köhler hat die Gewerke der beteiligten Baufirmen auf der Seebrückenbaustelle gekonnt in Szene gesetzt und zusammen mit Andreas Laible fotografiert. Die Bilder der „Timmendorfer

Brückenbauer“ werden noch bis zum Sonntag, 13. Oktober, im XXL-Format von vier mal drei Metern Größe als eindrucksvolle Transparente in zehn extragroßen und im Strandpark fest installierten Edelstahlrahmen gezeigt.

Mit der Ausstellung möchte die Gemeinde die Menschen zeigen, die in den vergangenen drei Jahren die Brücke gebaut haben.



Torsten Hauser, Geschäftsführer der Deutsch dänischen Wasserbau GmbH, sorgte für die solide Gründung der neuen Seebrücke. Foto: Wolfgang Köhler



© Milestone Network GmbH / www.milestone-network.de

Wir gratulieren Timmendorfer Strand zur schönsten Seebrücke an der Ostsee und freuen uns auf gute Nachbarschaft!





Wohlfühlen neu erleben – Mein Schiff Relax

Alles, was Sie lieben – und noch viel mehr. Mehr Freiraum. Mehr Genuss. Mehr Entspannung.

Als erstes Kreuzfahrtschiff dieser Klasse überzeugt die *Mein Schiff Relax* mit vielen Neuerungen und Bewährtem. Unendlicher Freiraum zum Wohlfühlen:

Einzelkabinen mit Balkon, zahlreiche Sonnen- und Schattenplätze dank Halbschattendach „Marcoon“ und 25-Meter-Außenpool.

Vielfältiger Genuss zum Verwöhnen: Große Auswahl an hochwertigen Getränken und neue Restaurantkonzepte. Grenzenlose Entspannung zum Abschalten:

Ruheplätze und Entspannungsoasen, Horizontsauna mit Meerblick, Infinity Pool und vieles mehr.

Unser Extra
für Sie...
Persönliche
Begrüßung auf
Ihrer Kabine
inkl. Begrüßungs-
präsent

200€,-
Frühbucher-
Ermäßigung
auf alle Angebote,
pro Person**

Höhepunkte des westlichen Mittelmeeres

Oktober 2025
8 Nächte – ab/bis Palma

Balkonkabine ab € 1.199*,-

Innenkabine ab € 929*,- / Außenkabine ab € 999*,-

Metropolen des westlichen Mittelmeeres

Juni – September 2025
9 Nächte – ab/bis Palma

Balkonkabine ab € 1.569*,-

Innenkabine ab € 1.219*,- / Außenkabine ab € 1.349*,-

Höhepunkte Spanien & Italien

Juni – September 2025
10 Nächte – ab/bis Palma

Balkonkabine ab € 1.969*,-

Innenkabine ab € 1.599*,- / Außenkabine ab € 1.769*,-

Sonniges Iberien & Marokko

April & August 2025
10 Nächte – ab/bis Palma

Balkonkabine ab € 2.099*,-

Innenkabine ab € 1.689*,- / Außenkabine ab € 1.849*,-



Die Mein Schiff® Premium-Inklusivleistungen:

- vielfältige Auswahl an À-la-carte- & Buffetrestaurants
- durchgängig große Auswahl an Markengetränken & Cocktails
- große Auswahl an Tee-, Kaffee- & Gebäckspezialitäten
- Kapselmaschine in jeder Kabine
- inspirierendes Bordprogramm für jeden Geschmack
- vielfältiges Sportkursprogramm
- hochwertiges & abwechslungsreiches Entertainmentprogramm
- großzügiger, moderner Sauna- & Sportbereich
- zweimal täglich Kabinenservice
- Trinkgelder sind inkludiert

*Preise p. P. in der 2er Belegung im PRO-/Plus-Tarif · TUI Cruises GmbH · Heidenkampsweg 58 · 20097 Hamburg · Stand: 01.09.2024 // **bis zum 30.09.2024



**KREUZFAHRTEN
EXPERTEN.DE**
... am Meer.

Mit Herz & Leidenschaft zur Mein Schiff® Kreuzfahrt

Von der Geburtsstunde der *Mein Schiff* Flotte gehört das Reisebüro Becker zu den „Besten an Land“ und wird jährlich mit der Auszeichnung „Top 50“ von TUI Cruises geehrt.

Somit erhalten die Kunden die beste Beratung mit einer hohen Expertise rund um die *Mein Schiff* Flotte.

Als Timmendorferin berate ich Sie auch gerne in meinem Office in Timmendorf oder bei Ihnen zu Hause.

Ich freue mich auf Sie und Ihre Reiseräume.

Ihre Karina Oldekop-Becker

